

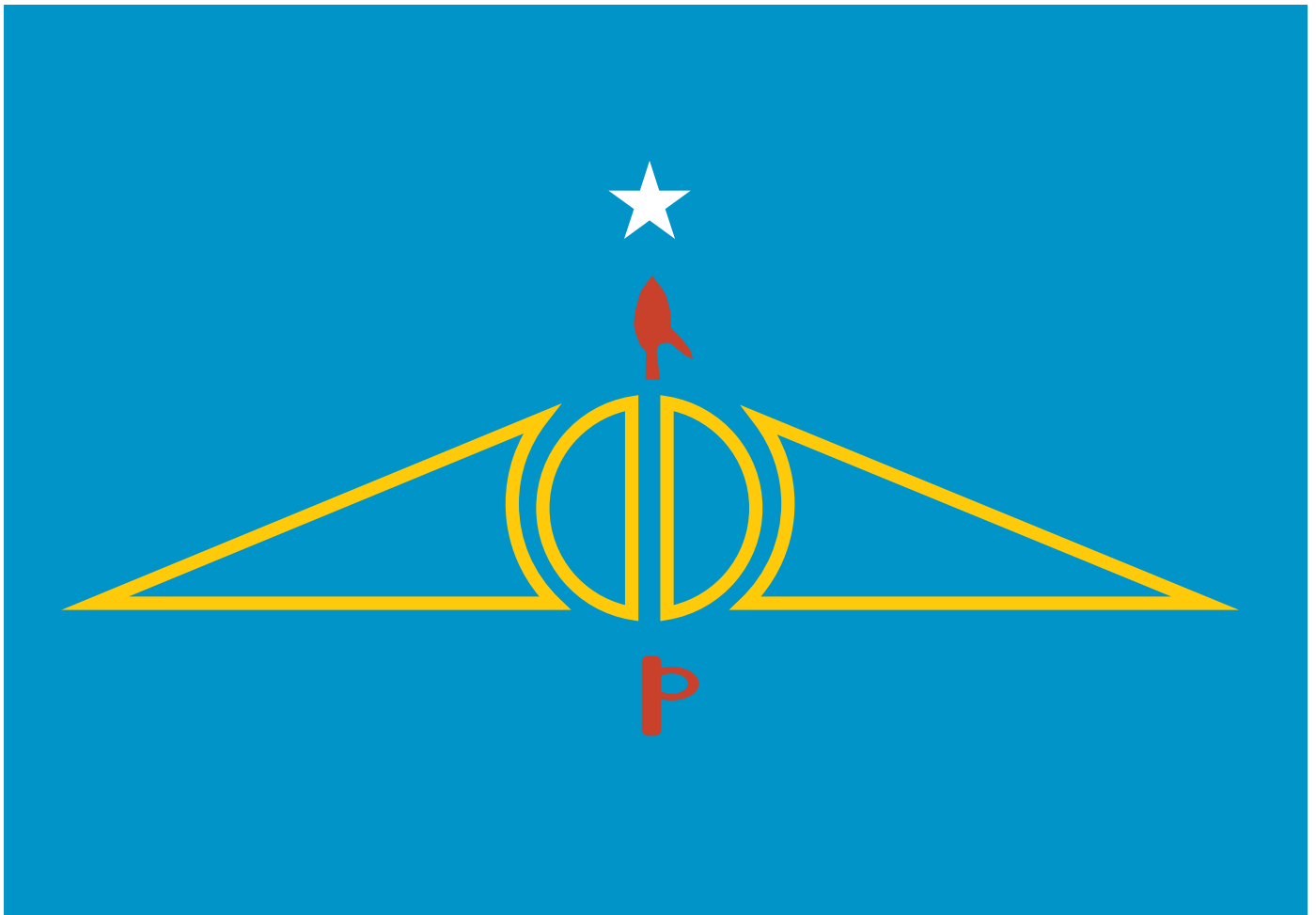


Identidade Visual

Fundação Casa Grande

Nova Olinda, CE

Beá Meira e Filipinho Alves
Maio de 2014



A bandeira da Fundação Casa Grande é constituída de símbolos e cores que tem os seguinte significados:

CORES

o azul é o céu,
o amarelo a nobreza,
o vermelho é o homem,
e o branco a sabedoria

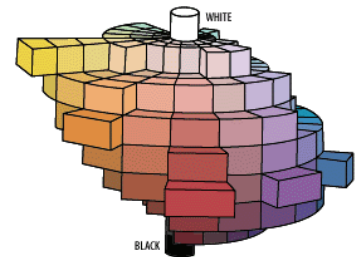
SÍMBOLOS

a lança vermelha, vem da pintura rupestre (passado)
os triângulos e os semicírculos amarelos são a casa grande (presente)
a estrela branca representa o educandário (futuro)



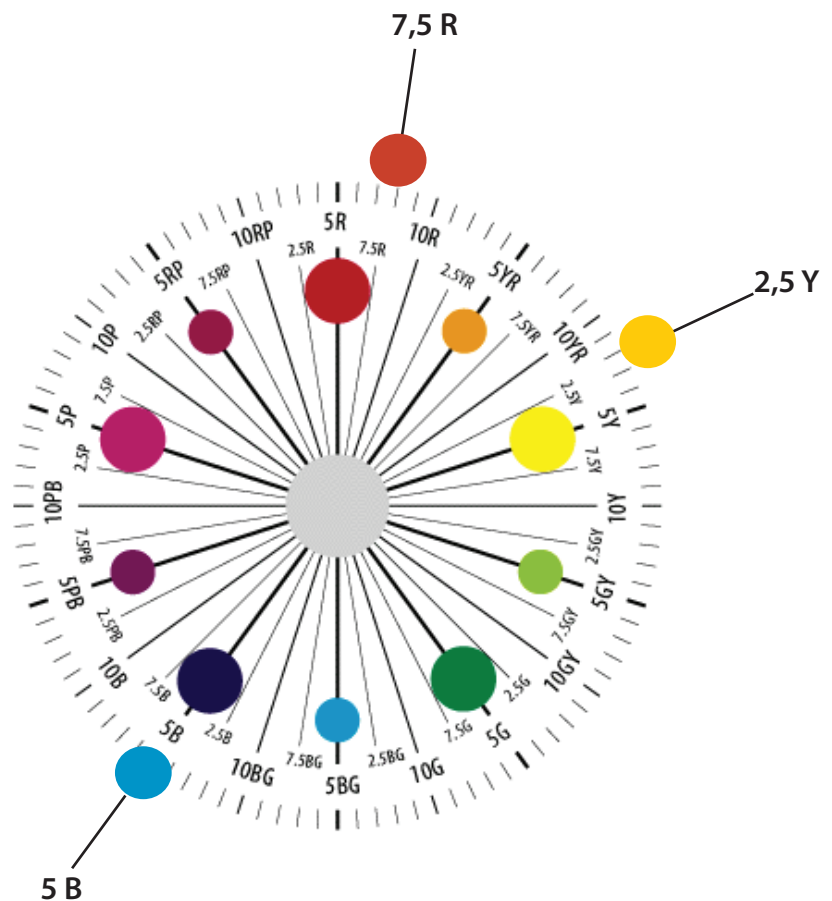
Escolha das cores

As três cores foram determinadas a partir de relações matemáticas e geométricas do sistema de cores Munsell, que é baseado em três valores; matiz (posição no círculo cromático), croma (pureza) e luminosidade (claro-escuro).



Matiz:

O vermelho e o amarelo são equidistantes da cor oposta ao azul escolhido. De modo que mantém uma posição simétrica em relação ao azul que é a cor dominante. No sistema Munsell esta harmonia é chamada de cores opostas separadas.

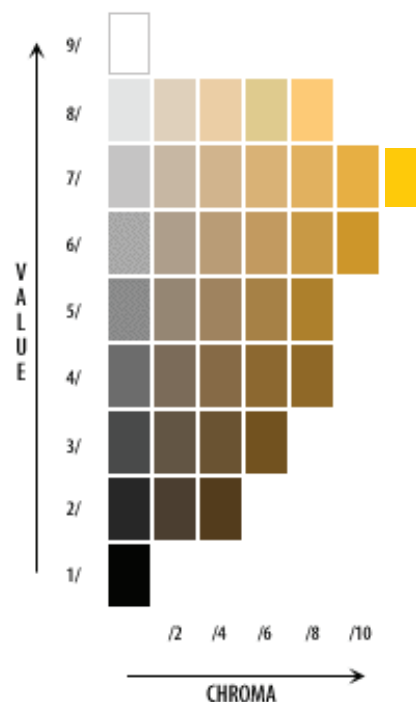


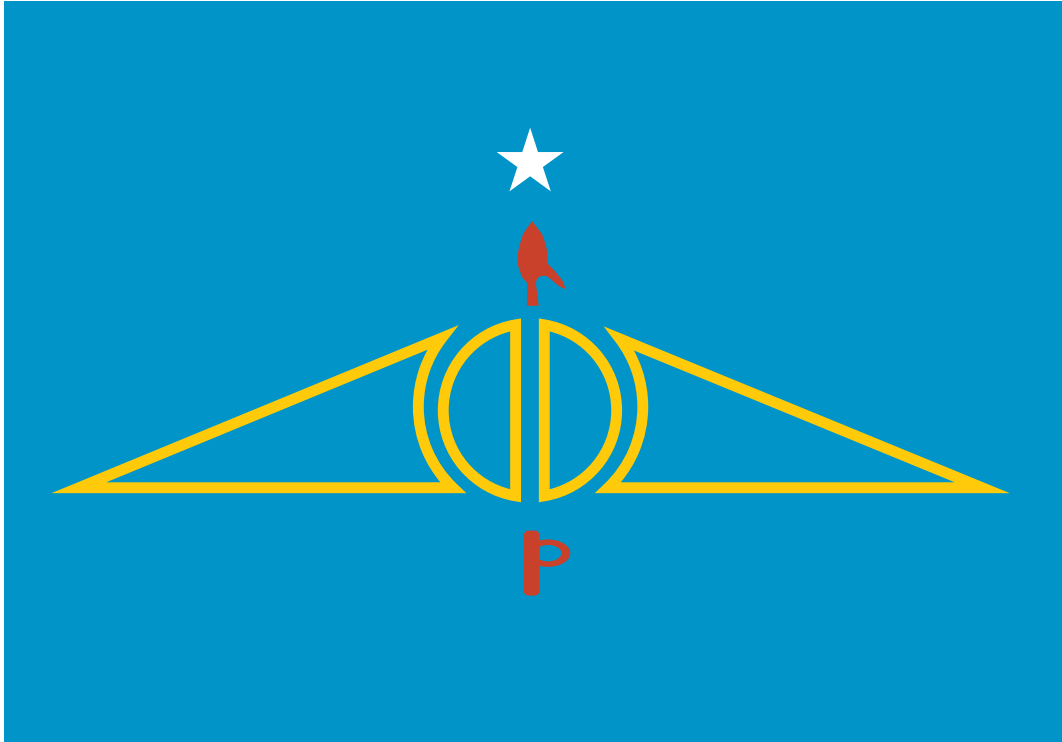
Croma:

Tanto o vermelho quanto o amarelo têm o índice 14 de pureza. E o azul tem índice 10, o de maior pureza para os tons de azul.

Luminosidade:

Tanto o azul, quanto o vermelho têm o índice 4 de luminosidade. E o amarelo que é uma cor mais clara por natureza, tem índice igual a 8.





Cores

CMYK

Munsell



C= 100
M= 20
A=10

5 B 4/10



C=20
M= 90
A=100

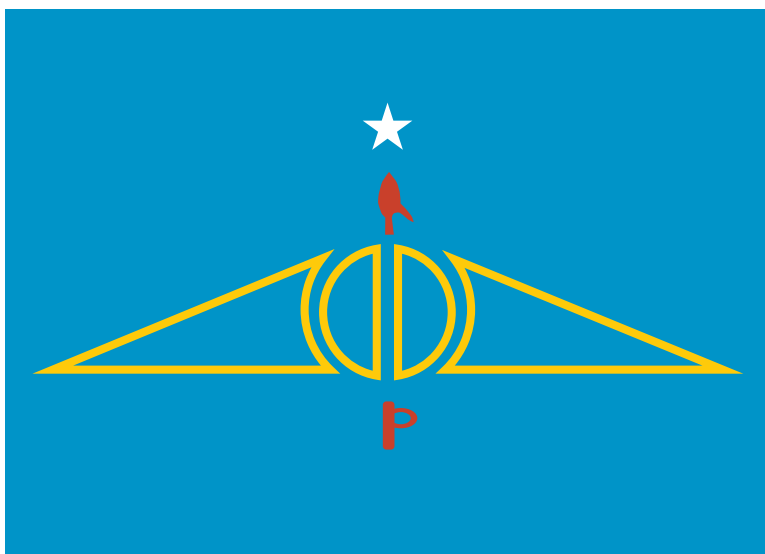
7,5 R 4/14



M= 20
A=100

2,5 Y 8/14

Os três símbolos - Bandeira, sêlo e logomarca



Bandeira = 7 x 10

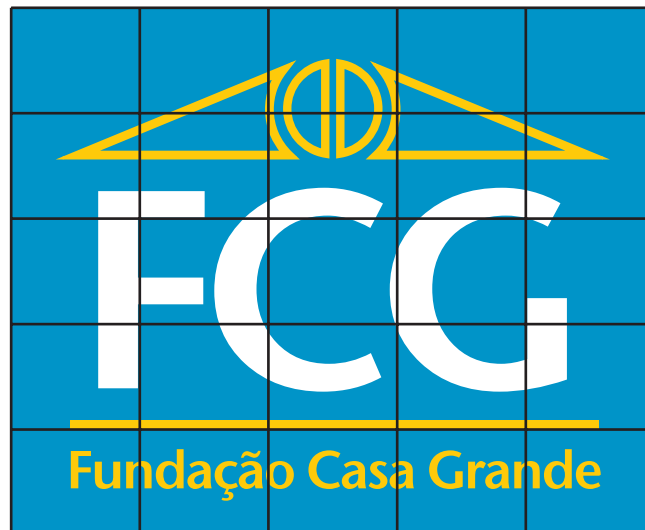
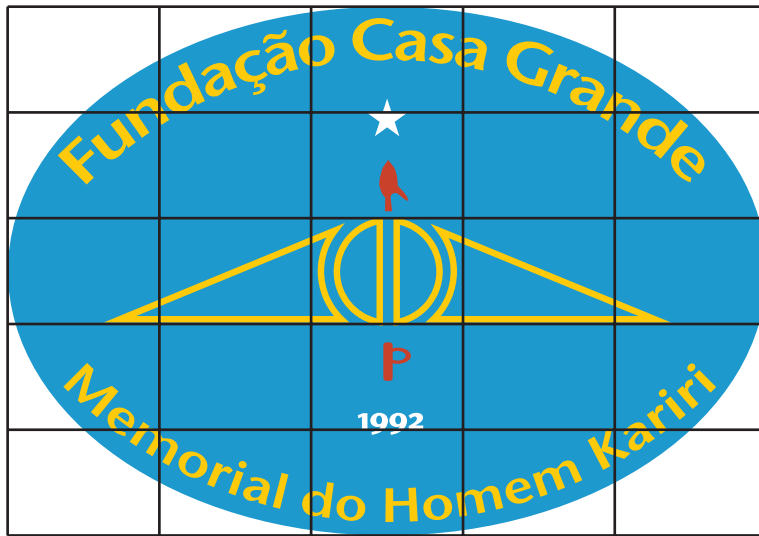


Selo = 7 x10



Logomarca = 7 x 8,5

Construção



Escolha da letra

Tipo ITC Stone para letras

Tipo Stone Sans Sem OS ITC TT para números

Stone- Pedra em ingles

A família ITC Stone, projetada pelo designer Sumner Stone em 1987, consiste em três subfamílias, Serif, Sans e Informal, cada uma composta por três pesos mais itálico correspondente. Como uma grande família integrada, os tipos de stone podem ser misturados com sucesso com os outros em boletins, correspondência comercial, livros e embalagens. ITC Stone Sans é uma versão moderna do sans-serif "humanista" subcategoria. Em 1992, John Renner projetou os símbolos fonéticos para ITC Stone Sans e ITC Stone Serif. Eles contêm os símbolos lingüísticos utilizados pela associação fonética internacional, com mais de 300 letras e sinais diacríticos, tanto históricos e oficiais. De modo que esta família tornou-se adequada para dicionários, guias de linguagem, textos lingüísticos, ou onde quer que mais sons falados precisam ser representados tipograficamente.

Aa Bb Cc Dd Ee Ff Gg

Hh Ii Jj Kk Ll Mm Nn

Oo Pp Rr Ss Tt Uu Vv

Xx Yy Zz

1234567890

**Fundação Casa Grande
Memorial do Homem Kariri**



Bandeira = 7 x 10

Tipo - Stone sem serifa ITC

Fundação Casa Grande - cp 21

Memorial do Homem Kariri - cp 18

1992 - Stone os sem serifa bold ITC



Logomarca = 7 x 8,5

Tipo - Stone Sem serifa ITC

FCG - cp 110

Fundação Casa Grande - cp 20

Logomarca redução



A partir de 3 cm de largura o símbolo da casa deixa de ser linha para ser superfície plana



Aplicação em PB



Aplicação Monocromática



Aplicação sob fundos variados





Entre o dia 17 e 24 de maio de 2014, Filipinho Alves trabalhou juntamente com a designer e professora Beá Meira, no desenvolvimento da marca da Fundação Casa Grande. Este encontro foi fruto de uma ação dos Amigos da Casa Grande.